



وزارة التربية والتعليم
Ministry of Education
ادارة التقويم والامتحانات



دليل المعلم الإرشادي

للاختبار الدولي للتقدم في القراءة PIRLS

مادة اللغة العربية / الصف الرابع

PIRLS
2016

ePIRLS
Online
Reading
2016



الفهرس

الصفحة	الموضوع	م
3	المقدمة	1
4	النص الأول : الكمأة (الفقع)	2
7	الأسئلة	3
10	الإجابة النموذجية	4
14	النص الثاني : الفن الاسلامي في قطر	5
16	الأسئلة	6
19	الإجابة النموذجية	7
22	الأسد والسلحفاة	8
23	الأسئلة	9
25	الإجابة النموذجية	10
30	الفراشة	11
31	الأسئلة	12
34	الإجابة النموذجية	13
38	الكلب الإلكتروني أم الكلب الطبيعي	14
39	الأسئلة	15
43	الإجابة النموذجية	16
48	من يرقة الى فراشة	17
55	الدليل الارشادي	18
66	سجادتنا الصغيرة	19
68	الأسئلة	20
72	الإجابة النموذجية	21

المقدمة

الحمد لله رب العالمين، والصلاة والسلام على خير الأنبياء والمرسلين سيدنا محمد وعلى آله وصحبه أجمعين .

أخي المعلم / أختي المعلمة

نضع بين يديك هذا الدليل الإرشادي لإلقاء الضوء على أهداف تطبيق الاختبارات الدولية PIRLS ؛ لتعرف آلية بنائها وتطبيقها في المواقف التعليمية المختلفة من خلال النصوص والأنشطة التعليمية المستهدفة التي يدرسها المتعلمون ممن هم الصف الرابع .

يسعى الدليل إلى تبصير المعلم بسبل التجسير بين ما يك

تسبه المتعلم من المفاهيم والمعارف والمهارات في المناهج الدراسية المقررة لمادة اللغة العربية في دولة الإمارات العربية المتحدة، وبين ما تتضمنه الاختبارات الدولية في مجال القراءة من مهارات تركز على :

التركيز على المعلومات الواضحة التي اكتشفها الطلاب

- التوصل إلى استدلال فوري.
- تفسير ودمج الأفكار والمعلومات.
- تحليل وتقييم المحتوى، واللغة، وعناصر النص.

لقد تضمن الدليل نماذج من أسئلة الاختبارات الدولية PIRLS ؛ لتكون لك عوناً على تدريب المتعلمين على مهارات القراءة وفق المعايير الدولية من جهة، ولمحاكاتها أثناء إعدادك للاختبارات التي تجريها خلال العام الدراسي .

نرجو الله تعالى أن يكون الدليل معيناً ومرشداً لك، وأن يتم تناول نماذج الاختبارات الدولية بصورة عملية بعيداً عن الجانب النظري؛ لتجعل المتعلم قادراً على استخدام اللغة العربية بفنونها ومهاراتها ومفاهيمها استخداماً يمكنه من توظيفها في مواقف حياتية تحقق رغباته وحاجاته .

إن التدريب السليم على الاختبارات الدولية سيساعد المتعلم على بناء شخصيته، ويجعله واعياً بمسؤولياته متفاعلاً مع مجتمعه في عالم دائم التغير؛ لتحقيق التنمية المستدامة؛ بما يعزز الانتماء للوطن والاعتزاز بلغتنا العربية التي استطاعت استيعاب كل جديد في عالم العلم والمعرفة .

أملنا كبير وثقتنا عظيمة بقدرة المعلمين والمتعلمين على مواكبة مسيرة العطاء والإبداع ؛ لتكون دولتنا دولة الإمارات العربية المتحدة في عداد الدول المتقدمة.

الكمأة (الفقع)

الكمأة



الكمأة الصحراوية

الكمأة نوع من النباتات الفطرية ، التي تنبت تحت سطح الأرض على أعماق متفاوتة، ما بين 2 سم إلى 50 سم ، ولا يظهر شيء من أجزائها فوق الأرض ، فليس لها ورق أو زهر أو جذر ، وهي تنبت في المناطق الصحراوية والبيئات الرملية ، وهي ذات أشكال كروية أو شبه كروية ، رخوة ، لحمية الملمس ، ولها رائحة نفاذة ، وتعرف في منطقة الجزيرة والخليج باسم الفقع ، وفي بعض البلاد بشجرة الأرض، أو بيضة الأرض ، أو العسقل ، أو بيضة النعامة.

وهي تنبت عادة في موسم الربيع بعد العواصف الرعدية ، ولذلك أطلق عليها العرب قديماً اسم (نبات الرعد) ، ويختلف لونها من الأبيض إلى الأسود ، وتكون في أحجام متفاوتة وتختلف ، وقد يصغر بعضها حتى يكون في حجم حبة البنق، أو يكبر ليصل إلى حجم البرتقالة.

أماكن وجوده :

تنمو الكمأة بكثرة في السعودية، والأنبار غرب العراق، وبلاد الشام (البادية السورية) ، وشمال أفريقية ، وفرنسا وإيطاليا.

ويعرف مكان الكمأة إما بتشقق سطح الأرض التي فوقها أو بتطير الحشرات فوق الموقع. كما أن أفضل وقت للبحث عنه هو عند الفجر أو الغروب حين تكشف أشعة الشمس الخفيفة أي تغير بسيط يعترى سطح الرمال. وعند العثور عليه يجب حفظه في مكان مظلم وبارد والأفضل وضعه في سلة ، وعدم وضعه في كيس بلاستيكي لتجنب فساده وتغير مذاقه.

أنواعه :

للكمأة عدة أنواع مثل: الزبيدي ولونه يميل إلى البياض وحجمه كبير قد يصل إلى حجم البرتقالة الكبيرة، والخلاص ولونه أحمر وهو أصغر من الزبيدي وهو في بعض المناطق أذ وأعلى في القيمة من الزبيدي، والجبي ولونه أسود إلى محمر وهو صغير جدا، والهوير ولونه أسود وداخله أبيض وهذا النوع يظهر قبل ظهور الكمأة الأصلية وهو يدل على أن الكمأة ستظهر قريبا، وهو أرداد أنواع الكمأة

التركيب الكيميائي :

وعندما تم تحليل الكمأة تبين أنها مصدر مهم للبروتينات من بين نباتات الصحراء ، وأنها تتكون من 77 % ماء ، 7% دهون ، 4 % ألياف ، 11 % تبقى على هيئة رماد بعد الحرق .

فوائده :

وقد أجريت العديد من الدراسات والأبحاث على مرضى مصابين بالرمد الحبيبي (التراخوما)- وهو التهاب مزمن ومعدٍ يصيب العين ويؤدي إلى تليف القرنية ، مما قد يتسبب في فقدان البصر - فاستخدم ماء الكمأة في علاج نصف

المرضى ، واستخدمت المضادات الحيوية في علاج النصف الآخر ، فتبين أن ماء الكمأة قد أدى إلى نقص شديد في تكون الخلايا اللمفاوية والألياف التي تنتج عن هذا الالتهاب ، والتي تسبب العتامة في القرنية ، بعكس الحالات الأخرى التي استخدمت فيها المضادات الحيوية.

وهذا هو ما أخبر به المصطفى - صلى الله عليه وسلم - قبل ألف وأربعمائة سنة حين قال كما في الصحيحين : (**الكمأة من المنّ وماؤها شفاء للعين**) ، فكان قوله هذا سبقاً علمياً وإعجازاً نبوياً ، تحدى فيه الأطباء والباحثين ، قبل أن تتطور العلوم ويكتشف الناس هذه الحقائق في العصر الذي تباهى فيه بالعلم وركنوا إليه ، وليتهم جعلوا منه طريقاً إلى الإيمان بالله وبرسوله عليه الصلاة والسلام.



الأسئلة

س 1 أجب بنعم ، أو لا :

- أ - يطلق على الكمأة نبات الرعد ، لنموه بعد العواصف الرعدية. ()
- ب - الكمأة نبات له ورق وزهر وجذر . ()
- ج - تنبت الكمأة عادة في موسم الشتاء . ()

س 2 تعرف الكمأة في الجزيرة العربية والخليج وبعض البلاد الأخرى بأسماء مختلفة :
أ – اذكر اسم الكمأة في منطقة الجزيرة العربية والخليج .

.....
.....

ب – حدد اسمين اثنين للكمأة في بعض البلاد الأخرى .

.....
.....

س 3 ما البيئة المناسبة لنمو الكمأة ؟

.....
.....

س 4 للكمأة أشكال متعددة ، اذكر هذه الأشكال .

.....
.....

س 5 يعالج ماء الكمأة مرضاً مزمناً يصيب العين

أ – ما اسم هذا المرض ؟

.....
.....

ب – اذكر الحديث النبوي الذي أخبر أن ماء الكمأة شفاء للعين .

.....
.....

س 6 يستدل على وجود الكمأة في الأرض بطريقتين ، ما هما ؟

.....
.....

س 7 أفضل أوقات البحث عن الكمأة هو الفجر أو الغروب ، لماذا ؟

س 8 رتب الأفكار الآتية حسب ورودها في النص .

البيئة المناسبة لنمو الكمأة

فوائد الكمأة

1 - تعريف الكمأة

طرائق البحث عن الكمأة

أسمائها وأشكالها وألوانها

س 9 اذكر النسبة المئوية لمكونات الكمأة الآتية :

أ - الدهون :

ب - الألياف :

س 10 املأ الجدول الآتي بالمعلومات الناقصة عن كل نوع من أنواع الكمأة :

م	الكمأة	حجمه	لونه	قيمه
1	الزبيدي		يميل إلى البياض	أعلى الأنواع
2	الخلاص	أصغر من الزبيدي		يأتي بعد الزبيدي
3	الهوبر	أصغر من الزبيدي والخلاص	أسود وداخله أبيض	

الاجابة النموذجية

س 1 أجب بنعم ، أو لا :

ثلاث درجات

- أ – يطلق على الكمأة نبات الرعد ، لنموه بعد العواصف الرعدية. (نعم)
ب – الكمأة نبات له ورق وزهر وجذر . (لا)
ج – تنبت الكمأة عادة في موسم الشتاء . (لا)

س 2 تعرف الكمأة في الجزيرة العربية والخليج وبعض البلاد الأخرى بأسماء مختلفة :

ثلاث درجات

- أ – اذكر اسم الكمأة في منطقة الجزيرة العربية والخليج .
القعق .
ب – حدد اسمين اثنين للكمأة في بعض البلاد الأخرى .
شجرة الأرض ، بيضة الأرض ، العسقل ، بيضة النعامة .

س 3 البيئة المناسبة لنمو الكمأة هي :

درجة

- أ- البيئة الجبلية
ب – السهول
ج – المناطق الصحراوية
د – الأودية

س 4 للكمأة أشكال متعددة ، اذكر اثنين من هذه الأشكال .

درجتان

كروية ، شبه كروية ، رخوة ، لحمية الملمس .

س 5 يعالج ماء الكمأة مرضاً مزمناً يصيب العين ؟

درجتان

أ - ما اسم هذا المرض ؟

الرمد الحبيبي (التراخوما)

ب - اذكر الحديث النبوي الذي أخبر أن ماء الكمأة شفاء للعين .

" الكمأة من المن وماؤها شفاء للعين "

س 6 يستدل على وجود الكمأة في الأرض بطريقتين ، ما هما ؟
درجتان

1- تشقق سطح الأرض فوق الكمأة . 2 - تطاير الحشرات فوق الموقع .

س 7 أفضل أوقات البحث عن الكمأة هو الفجر أو الغروب ، لماذا ؟
درجة

لأن أشعة الشمس الخفيفة تعكس أي تغير بسيط يعترى سطح الرمال .

س 8 رتب الأفكار الآتية حسب ورودها في النص .
درجة

2 - البيئة المناسبة لنمو الكمأة

5 - فوائد الكمأة

1- تعريف الكمأة

3 - طرائق البحث عن الكمأة

4 - أسماؤها وأشكالها وألوانها

س 9 اذكر النسبة المئوية لمكونات الكمأة الآتية :

درجتان

أ - الدهون : 7 %

ب - الألياف : 4 %

س 10 املأ الجدول الآتي بالمعلومات الناقصة عن كل نوع من أنواع الكمأة :

م	الكمأة	حجمه	لونه	قيمته
1	الزبيدي	بحجم البرتقالة	يميل إلى الأبيض	أعلى الأنواع
2	الخلاص	أصغر من الزبيدي	أحمر	يأتي بعد الزبيدي
3	الهوبر	أصغر من الزبيدي والخلاص	أسود وداخله أبيض	أردأ أنواع الكمأة

ثلاث درجات

مُتْحَفُ الْفَنِّ الْإِسْلَامِيِّ فِي قَطْرَ

بَعْدَ سَنَوَاتٍ مِنَ الْجُهُودِ الْحَثِيثَةِ اكْتَمَلَتْ مَلَامِحُ مُتْحَفِ الْفَنِّ الْإِسْلَامِيِّ بِقَطْرَ، فِي شَكْلِ مَعْلَمٍ ثَقَافِيٍّ جَدِيدٍ بِمَنْطِقَةِ الْخَلِيجِ، يَعْكِسُ تَعَدُّدَ الْأَشْكَالِ الْفَنِّيَّةِ فِي الْعَالَمِ الْإِسْلَامِيِّ عَبْرَ الْعُصُورِ وَالْأَمْكِنَةِ.

وَقَدْ افْتَتَحَ الْمُتْحَفُ أَبْوَابَهُ أَمَامَ الزُّوَارِ الرَّاعِبِينَ فِي الْإِبْحَارِ بِدُرُوبِ وَمَسَارَاتِ الْفُنُونِ الْإِسْلَامِيَّةِ فِي مَكَانٍ جَمَعَ بَيْنَ الْغِنَى الْمِعْمَارِيِّ وَالْثَّرَاءِ الْفَنِّيِّ؛ لِيَكُونَ فِضَاءً يَبْعَثُ عَلَى الْإِلْهَامِ، وَيُوجِي بِالْتَأَمُّلِ، وَقَدْ حَضَرَ حَقْلُ الْإِفْتِتَاحِ أَلْفُ شَخْصِيَّةٍ مِنْ عَالَمِ السِّيَاسَةِ وَالْفَنِّ وَالْإِعْلَامِ .

وَتَسْعَى هَيْئَةُ مَتَاجِفِ قَطْرَ إِلَى أَنْ تَجْعَلَ مِنْ مُتْحَفِ الْفَنِّ الْإِسْلَامِيِّ مَرْكَزاً لِلْمَعْلُومَاتِ وَالْبَحْثِ وَالْإِبْدَاعِ، وَمَنَارَةً لِلْحَوَارِ وَالْتَّبَادُلِ الثَّقَافِيِّ مِنْ خِلَالِ اسْتِقْطَابِ جُمْهُورٍ عَالَمِيٍّ.

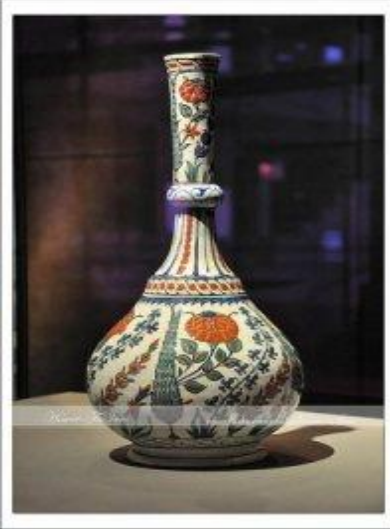
بُنِيَ الْمُتْحَفُ الَّذِي يَمْتَدُّ عَلَى مِسَاحَةٍ تُقَدَّرُ بِنَحْوِ 35 أَلْفِ مِثْرٍ مَرَبَّعٍ، وَعَلَى مَقْرَبَةٍ مِنْ كُورْنِيشِ الدَّوْحَةِ، عَلَى أَرْضِ جَزِيرَةِ اصْطِنَاعِيَّةٍ خَاصَّةٍ بِهِ؛ لِضَمَانِ عَدَمِ تَجَاوُزِ أَيِّ مَبْنَى لَهُ فِي الْمُسْتَقْبَلِ.

وَيَتَكَوَّنُ الْمُتْحَفُ مِنْ مَبْنَى رَئِيسٍ يَضُمُّ خَمْسَةَ طَوَابِقٍ، بَيْنَهَا اثْنَانِ لِلْمَعَارِضِ الدَّائِمَةِ، إِضَافَةً إِلَى جَنَاحٍ تَعْلِيمِيٍّ مِنْ طَابِقَيْنِ؛ لِاسْتِضَافَةِ الْأَنْشِطَةِ الْأَجْتِمَاعِيَّةِ وَالتَّعْلِيمِيَّةِ الرَّامِيَّةِ لِتَعْزِيزِ وَتَطْوِيرِ فَهْمِ وَتَقْدِيرِ الْفَنِّ الْإِسْلَامِيِّ.

هَنْدَسَةٌ مُلْهِمَةٌ:

وَقَدْ اسْتَوْحَى الْمُهَنْدِسُ الْأَمْرِيكِيُّ ذُو الْأَصْلِ الصِّينِيِّ (آي إم باي) الشَّكْلَ الْمِعْمَارِيَّ لِلْمُتْحَفِ بَعْدَ رِحْلَةٍ اسْتِكْشَافِيَّةٍ لِفَهْمِ مَكُونَاتِ الْعَمَارَةِ الْإِلْهَامِ فِي نَمُودَجِ السَّبِيلِ (نَافُورَةُ بِمَسْجِدِ ابْنِ طُولُونِ بِالْقَاهِرَةِ. هَنْدَسَةٌ مِعْمَارِيَّةٌ حَقِيقِيَّةٌ تَأْتِي إِلَى

قِطْعَةٍ فَنِّيَّةٍ، تُمَثِّلُ جُزْءاً مِنْ مُقْتَنِيَّاتِ جَمَعَتِ بَيْتْدْرُجِ جُغْرَافِيٍّ يَمْتَدُّ مِنْ قُرْطَبَةَ إِلَى الْهِنْدِ، وَيُعْطِي قَنَرَاتٍ تَارِيخِيَّةٍ تَمْتَدُّ أَكْثَرَ مِنْ 14 قَرْنًا. وَتُلْقِي صَالَاتُ الْعُرْضِ الضَّوِّءِ عَلَى الْعَنَاصِرِ الْمَرْبِيَّةِ الْمَعْرُوفَةِ عَالَمِيًّا فِي الْفُنُونِ بِالْعَالَمِ الْإِسْلَامِيِّ، وَهِيَ الْخَطُّ وَالشَّكْلُ وَالنَّمَطُ وَالْعُلُومُ فِي الْفَنِّ، وَذَلِكَ بِشَكْلِ يَأْخُذُ الزُّوَارَ فِي رِحْلَةٍ عَبْرَ الزَّمَانِ وَالْمَكَانِ.



الْهَنْدَسِيَّةِ الْإِسْلَامِيَّةِ بِمُخْتَلَفِ أَنْحَاءِ الْعَالَمِ؛ لِيَجِدَ الْوُضُوءِ) الَّتِي بُنِيَتْ فِي الْقَرْنِ الثَّالِثِ عَشَرَ وَيُمَثِّلُ نَمُودَجَ السَّبِيلِ فِي نَظَرِ (آي إم باي) الْحَيَاةِ مِنَ الشَّمْسِ، وَمِنْ ظِلَالِ أَلْوَانِهَا.

وَيَرَى الزَّائِرُ لِلْمُتْحَفِ أَكْثَرَ مِنْ ثَمَانِيَّةِ الْمُتْحَفِ الْمُقَدَّرِ عَدَدُهَا بِنَحْوِ أَرْبَعَةِ أَلْفِ قِطْعَةٍ وَتُلْقِي صَالَاتُ الْعُرْضِ الضَّوِّءِ عَلَى الْعَنَاصِرِ الْمَرْبِيَّةِ الْمَعْرُوفَةِ عَالَمِيًّا فِي الْفُنُونِ بِالْعَالَمِ الْإِسْلَامِيِّ، وَهِيَ الْخَطُّ وَالشَّكْلُ وَالنَّمَطُ وَالْعُلُومُ فِي الْفَنِّ، وَذَلِكَ بِشَكْلِ يَأْخُذُ الزُّوَارَ فِي رِحْلَةٍ عَبْرَ الزَّمَانِ وَالْمَكَانِ.

تَحَفُّ نَادِرَةٌ :

توجدُ بَيْنَ الْفِطْعِ الْمَعْرُوضَةِ تَحَفُّ فَنِيَّةٍ إِسْلَامِيَّةٍ، تَقُولُ إِدَارَةُ الْمُتَحَفِ إِنَّهَا نَادِرًا مَا عُرِضَتْ، أَوْ لَمْ تُعْرَضْ مِنْ قَبْلُ، مِمَّا يَعْكُسُ تَطَلُّعَ الْمُؤَسَّسَةِ لِلْمُسَاهَمَةِ فِي اكْتِشَافِ مَكَانَةِ الْفَنِّ الْإِسْلَامِيِّ وَغِنَاهُ. وَمِنْ بَيْنِ تِلْكَ الْمُفْتَنِّيَّاتِ وَاحِدَةٌ مِنَ النَّسَخِ النَّادِرَةِ وَالْقَدِيمَةِ لِلْقُرْآنِ الْكَرِيمِ يَعُودُ تَارِيخُهَا إِلَى الْقَرْنِ السَّابِعِ، وَرُبَّمَا تَكُونُ كُتِبَتْ بَعْدَ عُقُودٍ مِنْ وَفَاةِ النَّبِيِّ مُحَمَّدٍ (صَلَّى اللهُ عَلَيْهِ وَسَلَّمَ) إِلَى جَانِبِ لُوحَاتٍ مَصْنُوعَةٍ مِنْ قُمَاشٍ مُذْهَبٍ حَرِيرِيٍّ تَعُودُ لِلْقَرْنِ 14 وَسِلْسِلَةَ مَنَحَاتٍ فَخَارِيَّةٍ وَمَعْدَنِيَّةٍ. كَمَا تُعْرَضُ مُفْتَنِّيَّاتٌ تُظْهِرُ مُسَاهَمَةَ عُلَمَاءِ الْبُلْدَانِ الْإِسْلَامِيَّةِ فِي حُقُولِ الْفَلْكِ وَالرِّيَاضِيَّاتِ وَالْهَنْدَسَةِ وَالطَّبِّ، بَيْنَهَا الْإِسْطِرْلَابُ النَّحَاسِيُّ الْإِسْبَانِيُّ الَّذِي يَعُودُ لِمَطْلَعِ الْقَرْنِ 14، وَيُعَدُّ وَاحِدًا مِنْ ثَلَاثَةِ إِسْطِرْلَابَاتٍ مُتَبَقِّيَّةٍ إِلَى الْآنِ مِنْ صُنْعِ الْعَالَمِ الْفَلْكِِيِّ أَحْمَدَ بْنِ حُسَيْنِ بْنِ بَاسُو.

وَيَجْمَعُ الْمُتَحَفُ الَّذِي افْتُتِحَ رَسْمِيًّا فِي عَامِ 2008م الْعَدِيدَ مِنَ الْمُؤَسَّسَاتِ التَّقَافِيَّةِ الرَّائِدَةِ فِي جَمِيعِ أَنْحَاءِ الْعَالَمِ الَّتِي تُشَارِكُ بِأَعْمَالٍ فَنِيَّةٍ تَعْكِسُ مَفْهُومَ التَّنَوُّعِ التَّقَافِيِّ لِتُرَاثِ الْعَالَمِ الْإِسْلَامِيِّ.

المصدر : الإنترنت - روابط متعددة - بتصرف .



الأسئلة:

س1- قام بتصميم المتحف المهندس الأمريكي (آي إم باي) وهو من أصل

- أ - ياباني.
- ب - صيني.
- ج - كوري.
- د - ماليزي.

س2- استوحى المهندس الذي صمم المتحف شكله المعماري من:

- أ - مسجد ابن طولون.
- ب - المسجد الأقصى.
- ج - المسجد الأموي.
- د - المسجد النبوي.

س3- يُمثّل نموذج السبيل في نظر المهندس (آي إم باي) هندسة معمارية حقيقية تأتي إلى الحياة من:

- أ- القمر.
- ب- الأرض.
- ج- الشمس.
- د- السماء.

س4- حضر المتحف عند افتتاحه ألف شخصية من عالم:

- أ - السياسة فقط.
- ب - الفن فقط.
- ج - الإعلام فقط.
- د - السياسة والفن والإعلام.

س5- أحبب (نعم) أو (لا):

- أ- قام بصنع الإسطرلاب النحاسي الإسباني العالم الفلكي حسين بن باسو. ()
- ب - من بين المكتنات نسخة نادرة للقرآن الكريم يعود تاريخها إلى القرن الثامن. ()
- ج - توجد بين القطع الفنية تحف فنية لم تُعرض من قبل. ()
- د - يتكوّن المتحف من مبنى رئيس يضم ستة طوابق. ()

س6- ما الذي يَعْكِسُهُ مُنْحَفُ الْفَنِّ الْإِسْلَامِيِّ فِي قَطْرٍ؟

س7- نَسَعَى هَيْئَةً مُتَاحِفٍ قَطْرٍ إِلَى تَحْقِيقِ هَدَفَيْنِ اثْنَيْنِ، مَا هُمَا؟

س8 شُيِّدَ الْمُنْحَفُ الَّذِي يَمْتَدُّ عَلَى مِسَاحَةٍ تُقَدَّرُ بِنَحْوِ 35 أَلْفِ مِثْرٍ مُرَبَّعٍ عَلَى مَقْرَبَةٍ مِنْ كورنيسِ الدَّوْحَةِ عَلَى أَرْضِ جَزِيرَةِ اصْطِنَاعِيَّةٍ خَاصَّةٍ بِهِ؛ لِضَمَانِ عَدَمِ تَجَاوُزِ أَيِّ مَبْنَى لَهُ فِي الْمُسْتَقْبَلِ.

أ - كَمْ تَبْلُغُ الْمِسَاحَةُ الَّتِي شُيِّدَ عَلَيْهَا الْمُنْحَفُ؟

ب - ما الِهْدَفُ مِنْ بِنَائِهِ عَلَى جَزِيرَةِ اصْطِنَاعِيَّةٍ خَاصَّةٍ بِهِ؟

س9- رَتَّبِ الْأَفْكَارَ الْآتِيَةَ حَسَبَ وُجُودِهَا فِي النَّصِّ:

بِنَاءُ الْمُنْحَفِ.
تَصْمِيمُ الْمُنْحَفِ.
اِفْتِتَاحُ الْمُنْحَفِ.
مُكَوِّنَاتُ الْمُنْحَفِ.
مُقْتَنِيَاتُ الْمُنْحَفِ.

س10- املاً الفراع في الجدول الآتي:

أفتاح المتحف	
الأرض التي أقيم عليها المتحف	
مقتنيات المتحف	800 قطعة فنية.
موقع المتحف	
مصمم المتحف	المهندس الأمريكي (آي إم باي).

س11- ويرى الزائر للمتحف أكثر من ثمانمئة قطعة فنية، تمثل جزءاً من مقتنيات المتحف المقدر عددها بنحو أربعة آلاف قطعة جمعت بتدرج جغرافي يمتد من قرطبة إلى الهند، ويعطي فترات تاريخية تمتد أكثر من 14 قرناً.

أ - اذكر المنطقة الجغرافية التي تعطى تلك القطع الفنية .

ب - كم تبلغ الفترة التاريخية التي تمثلها تلك القطع الفنية؟

الإجابة النموذجية

مُنْحَفُ الْفَنِّ الْإِسْلَامِيِّ فِي قَطْر

السؤال	الدرجة	الإجابة	ملاحظات
1	1	ب	
2	1	أ	
3	1	ج	
4	1	د	
5	4	أ (✓) ب (×) ج (✓) د (×)	درجة واحدة لكل جزئية
6	1	يعكس تعدد الأشكال الفنية في العالم الإسلامي عبر العصور والأمكنة .	
7	2	1- أن تجعل من المتحف مركزا للمعلومات. 2- منارة للحوار والتبادل الثقافي .	
8	2	1- 35 ألف متر مربع. 2- لضمان عدم تجاوز أي مبنى له مستقبلا	
9	2	2 4 1 3 5	
10	3	2008م جزيرة اصطناعية كورنيش الدوحة	
11	2	1- من قرطبة إلى الهند. 2- 14 قرنا.	

الأسد والسلحفاة

كانَ هناك غابةٌ جميلةٌ يعيشُ سكانها في نظامٍ ومحبةٍ، ويتعاونون مع بعضهم بعضاً، ويتجاورون في مودةٍ وإخاءٍ، وفي يومٍ من الأيام خرجت الحيوانات تبحثُ عن طعامها في كلِّ أنحاء الغابة، وتجدُ في سعيها في هدوءٍ وأمانٍ.



وإذ بصوت الأسد يزمجرُ في الغابة ويملؤها رعباً، فخافت الحيوانات وتركت ما كانت تبحثُ عنه، وصارَ همُّها أن تتواري عن أعين الأسد الغاضبِ والجائعِ.

وبينما كانَ الأسدُ يتجول في الغابة بحثاً عن طعامٍ يسكتُ به جوعه، وجدَ سلحفاةً صغيرةً لم تستطع الاختباءَ لأنها بطيئة الحركة، فأوقفها الأسدُ، وقالَ لها: أليس في الغابة حيوانٌ أكبرُ منك يسكتُ جوعي؟

فقالَت السلحفاةُ: إنني يا سيدي الأسدُ مسكينةٌ، فجميعُ الحيوانات تستطيعُ الاختباءَ إذا دامها خطرٌ، أمّا أنا فلا.



فقالَ لها الأسدُ: اسكتي أيُّها الصغيرة، سأأكلُك رغماً عنك، فإنني لم أجدُ أرنباً أو غزالاً، ووجدتُك في طريقي، فهل أتركُك وأنا أتضورُ جوعاً؟

فقالَت السلحفاةُ: إنك لن تشبعَ يا سيدي إذا أكلتني، بل على العكس سيتحركُ فيك الجوعُ أكثر.

فصاحَ الأسدُ: لن تستطعي إقناعي، سأأكلُك ... سأأكلُك.

فردَّت السلحفاةُ بأسى: رضيتُ بما قدَّره الله لي، ولكن قبلَ أن تأكلني لي عندك رجاءٌ.

فقالَ لها الأسدُ: ما هو؟ فأجابته السلحفاةُ: لا تعذبني قبلَ أن تأكلني، فإنني أرضى أن تدوسني بقدمك أو تضربني بجذع شجرةٍ ضخمةٍ ولكنني أرجوك ألا ترميني بهذا النهرِ.



فضحكَ الأسدُ وقالَ لها: بل سأفعلُ عكسَ ما طلبتِ مني، سأرميكِ أيُّها المخلوقُ الحقيزُ.

فتظاهرت السلحفاة بالبكاء والخوفِ، فأخذها الأسدُ ورمى بها في النهرِ، ولكنَّ

السلحفاةُ الذكيةُ ما لبثتُ أن ضحكتُ، وقالتُ للأسدِ: يا لك من حيوانٍ غبيٍّ، ألا

تعرفُ أنني أعيشُ في الماءِ ولا أخافُ منه، لأنني أجيءُ السباحةً؟ ألا تعلمُ أن العبرةَ ليست في ضخامة الأجسام بل في فطنة العقولِ.

الأسئلة:

1- كيف كان يعيش سكان الغابة؟

درجتان

—

2- في النص شخصيتان رئيستان، ما هما؟

درجتان

3- لم تستطع السلحفاة الاختباء من الأسد، أذكر السبب.

درجتان

—

4- استعملت السلحفاة للتخلص من الأسد:

درجة

واحدة

أ- القوة والشجاعة.

ب- التضرع والدعاء.

ج- البكاء والصراخ.

د- الفطنة والحيلة.

5- القصة خيالية وليست واقعية، هات دليلا من النص على أنها خيالية.

درجتان

6- الجملة التي لا تعتبر مجازاً:

درجة

واحدة

أ- ضحك الأسد.

ب- تكلم الأسد مع السلحفاة.

ج- السلحفاة تسبح في الماء.

د- كان سكان الغابة يعيشون في محبة.

7- هات صفة واحدة لكل من الأسد والسلحفاة.

درجتان

الأسد:

السلحفاة:

8- لماذا فعل الأسد عكس ما طلبت السلحفاة منه؟

درجتان

9- رتب الأحداث التالية حسب ورودها في القصة:

درجتان

— خافت الحيوانات من الأسد.

— نجاة السلحفاة.

— خرجت الحيوانات تفتش عن طعامها.

— رمى الأسد السلحفاة في النهر.

— وجد الأسد سلحفاة صغيرة.

10- عاشت الحيوانات في البداية بهدوء وأمان، لكن هذا الشعور تغير، متى تغير؟ وإلى أي شعور تغير؟

درجتان

11- هات من النص جملة تعبر عن مغزى القصة.

درجتان

انتهت الأسئلة

الإجابة النموذجية

1- كيف كان يعيش سكان الغابة؟

درجتان

في نظام ومحبة، ويتعاونون مع بعضهم بعضاً، ويتجاورون في مودة وإخاء.

2- في النص شخصيتان رئيستان، ما هما؟

درجتان

السلحفاة.

الأسد.

3- لم تستطع السلحفاة الاختباء من الأسد، اذكر السبب.

درجتان

لأنها بطيئة الحركة

4- استعملت السلحفاة للتخلص من الأسد:

درجة

واحدة

أ- القوة والشجاعة.

ب- التضرع والدعاء.

ج- البكاء والصراخ.

د- الفطنة والحيلة.

ذ- القصة خيالية وليست واقعية، هات دليلاً من النص على أنها خيالية.

درجتان

الحوار بين الحيوانات، أو ضحك الأسد، أو يعيش سكان الغابة في نظام ومحبة، أو تتجاور الحيوانات في مودة

وإخاء.

ر- الجملة التي لا تعتبر مجازاً:

درجة واحدة

أ- ضحك الأسد.

ب- تكلم الأسد مع السلحفاة.

ج- السلحفاة تسبح في الماء.

د- كان سكان الغابة يعيشون في محبة.

ز- هات صفة واحدة لكل من الأسد والسلحفاة.

درجتان

الأسد: غبي، قاسي، عنيد.

السلحفاة: ذكية، وفطنة، بطيئة.

س- لماذا فعل الأسد عكس ما طلبت منه السلحفاة؟

درجتان

لقسوة قلبه وعناده وتهوره وغبائه.

ش- رتب الأحداث التالية حسب ورودها في القصة:

درجتان

2- خافت الحيوانات من الأسد.

5- نجاة السلحفاة.

1- خرجت الحيوانات تفتش عن طعامها.

4- رمى الأسد السلحفاة في النهر.

3- وجد الأسد سلحفاة صغيرة.

ص - عاشت الحيوانات في البداية بهدوء وأمان، لكن هذا الشعور تغير، متى تغير؟ وإلى أي شعور تغير؟

درجتان

عندما زمجر الأسد، خافت الحيوانات وتركنت ما كانت تبحث عنه.

11- هات من النص جملة تعبر عن مغزى القصة.

درجتان

العبرة ليست في ضخامة الأجسام بل في فطنة العقول.

انتهت الأسئلة

الفراشة



تعتبر الفراشة واحدةً من أجمل الحشرات قاطبةً، ولذا فُتِنَ النَّاسُ بجمالِ أجنحتها الرقيقة ذات الألوان الجذابة.

تعيش الفراشات في كلِّ أنحاء العالم، ولكنَّ أكثرَ الأنواعِ توجدُ في الغابات، وتعيشُ أنواعٌ أخرى من الفراشات في الحقول كما يعيشُ بعضها على قممِ الجبالِ الباردة، والبعضُ الآخرُ في الصحارى الحارَّة، ويهاجرُ كثيرٌ من الفراشاتِ لمسافاتٍ طويلةٍ لقضاءِ الشتاءِ في المناطقِ الدافئةِ



يوجدُ نحوَ 20,000 نوعٍ من الفراشات، أكبرُها فراشةُ الملكةِ ألكسندرا، ويبلغُ طولُ جناحيها 28 سم، ومن أصغرِ الفراشاتِ الفراشةُ القزميةُ الزرقاءُ الغربيةُ التي تعيشُ في قارةِ أمريكا الشمالية، ويبلغُ مدى جناحيها ما يقربُ من سنتيمترٍ واحدٍ.

تبدأُ الفراشةُ حياتها بيضةً صغيرةً جدًّا، ثم تفقسُ لتخرجَ منها يرقةٌ والتي تقضي معظمَ وقتها في الأكلِ والنمو، ولكنَّ جُلدها لا ينمو، فيتحوّلُ إلى شرنقةٍ أو قشرةٍ واقيةٍ، وتجري داخلَ الشرنقةِ تغيُّراتٌ، إذ تتحوّلُ إلى فراشةٍ جميلةٍ المنظرِ، ثم تشقُّ القشرةَ فينفتحُ الطريقُ أمامَ الفراشةِ اليافعةِ، فتخرجُ منها، وفورَ خروجها تُفرِّدُ أجنحتها وتطيرُ.



و الفراشاتُ تتغذى برحيقِ الأزهارِ، و هي ليست ضارةً بالمحاصيلِ بل على نقيض ذلك، نافعةٌ حيث أنها تساعدُ على تلقيحِ الأزهارِ، إذ تلتصقُ حبوبُ اللقاحِ بجسمها عندَوقوفها على الأزهارِ لامتصاصِ الرحيقِ، وتنتقلُ حبوبُ اللقاحِ إلى زهرةٍ أخرى تغشاها الفراشةُ نفسها لأخذِ الرحيقِ منها.

الأسئلة

درجتان

1- وصفت الفراشة في بداية النص بثلاثة أوصاف ،اذكر واحدا منها.

درجة واحدة

2- تعيش الفراشات في:

- أ- الغابات والحقول.
- ب- قمم الجبال الباردة.
- ج- الصحارى الحارة.
- د- جميع ما سبق صحيح.

درجتان

3- اذكر المكان الذي تعيش فيه أغلب الفراشات.

درجتان

4- لماذا تهجر الفراشات لمسافات طويلة؟

درجة واحدة

5- الفراشة القزمية تعيش في:

- أ- أوروبا.
- ب- إفريقيا.
- ج- أمريكا الشمالية.
- د- أمريكا الجنوبية.

درجة واحدة

6- لون الفراشة القزمية هو:

- أ- الأصفر.
- ب- الأحمر.
- ج- البرتقالي.
- د- الأزرق

ثلاث درجات

7- املا الجدول التالي بما هو مطلوب:

	عدد أنواع الفراشات.
	طول جناحي الفراشة القزمية.
	طول جناحي فراشة الملكة (ألكسندرا).

درجة واحدة

8- رتّب مراحل نمو الفراشة:

- _____ يرقة.
- _____ بيضة.
- _____ شرنقة.

درجة واحدة

9- لم يتحدث النص عن:

- أ- مراحل نمو الفراشة.
- ب- غذاء الفراشة.
- ج- أعداء الفراشة.
- د- أماكن عيش الفراشة.

10- حدد من النص غذاء الفراشة.

درجتان

درجة واحدة

11- تطير الفراشة بعد أن تشق القشرة:

- أ- مباشرة.
- ب- بعد يوم.
- ج- بعد أسبوع.
- د- بعد شهر.

درجة واحدة

12- السؤال الذي ليس له جواب في الفقرة هو:

- أ- كم نوعا للفراشات؟.
- ب- ما مراحل نمو الفراشة؟
- ج- أين تعيش الفراشات؟
- د- كيف تصطاد الفراشة؟

درجتان

13- اذكر فائدة الفراشة للأزهار.

انتهت الأسئلة

الاجابة النموذجية

1- وصفت الفراشة في بداية النص بثلاثة أوصاف، اذكر واحدا منها.

درجتان

الفراشة واحدة من أجمل الحشرات قاطبةً، جمال ورقة أجنحتها، ألوانها الجذابة.

2- تعيش الفراشات في:

درجة واحدة

أ- الغابات والحقول.

ب- قمم الجبال الباردة.

ج- الصحارى الحارة.

د- جميع ما سبق صحيح.

3- اذكر المكان الذي تعيش فيه أغلب الفراشات.

درجتان

الغابات هو المكان الذي تعيش فيه أغلب الفراشات.

4- لماذا تهجر الفراشات لمسافات طويلة؟

درجتان

تهجر الفراشات لمسافاتٍ طويلةٍ لقضاء الشتاء في المناطق الدافئة.

5- الفراشة القزمية تعيش في:

درجة واحدة

أ- أوروبا.

ب- إفريقيا.

ج- أمريكا الشمالية.

د- أمريكا الجنوبية.

6- لون الفراشة القزمية هو:

درجة واحدة

أ- الأصفر.

ب- الأحمر.

ج- البرتقالي.

د- الأزرق.

ثلاث درجات

7- املأ الجدول التالي بما هو مطلوب:

عدد أنواع الفراشات.	نحو 20,000 نوع من الفراشات.
طول جناحي الفراشة القزمية.	سنتيمتر واحد.
طول جناحي فراشة الملكة (ألكسندرا).	28 سم.

درجة واحدة

8- رتب مراحل نمو الفراشة:

4— فراشة.

2— يرقة.

1— بيضة.

3— شرنقة.

درجة واحدة

9- لم يتحدث النص عن:

أ- مراحل نمو الفراشة.

ب- غذاء الفراشة.

ج- أعداء الفراشة.

د- أماكن عيش الفراشة.

درجتان

10- حدد من النص غذاء الفراشة.

الفراشة تتغذى برحيق الأزهار.

درجة واحدة

11- تطير الفراشة بعد أن تشق القشرة:

أ- مباشرة.

ب- بعد يوم.

ج- بعد أسبوع.

د- بعد شهر.

درجة

12- السؤال الذي ليس له جواب في الفقرة هو:

واحدة

أ- كم نوعا للفراشات؟.

ب- ما مراحل نمو الفراشة؟

ج- أين تعيش الفراشات؟.

د- كيف تصطاد الفراشة؟

13- اذكر فائدة الفراشة للأزهار.

درجتان

نافعة للأزهار حيث أنّها تساعد على تلقيحها، إذ تلتصقُ حبوبُ اللقاحِ بجسمِها عندَ وقوفها على الأزهار لامتصاصِ الرّحيقِ، وتنتقل حبوبُ اللقاحِ إلى زهرةٍ أخرى تغشاها الفراشةُ نفسها لأخذِ الرّحيقِ منها.

الكَلْبُ الإِلِكْترونيُّ أم الكَلْبُ الطَّبِيعِيُّ؟

كَانَ الأَوْلَادُ الصَّغَارُ يَحْلُمُونَ بِشِرَاءِ كَلْبٍ صَغِيرٍ يَلَاعِبُونَهُ وَيُلاعِبُهُمْ، يُصاحِبُونَهُ وَيُصاحِبُهُمْ، وَيَهْزُ ذَنبَهُ فَرِحًا مُرَحَّبًا بِهِمْ عِنْدَمَا يَعُودُونَ مِنَ المَدْرَسَةِ، وَيَبْنَحُ بِانْفِعَالٍ إِذَا اقْتَرَبَ اللُّصُوصُ مِنْ بَابِ بَيْتِهِمْ، فَأَخَذُوا يُلْحُونَ عَلَى وَالدِّهْمِ أَنْ يَشْتَرِيَ لَهُمْ كَلْبًا صَغِيرًا، لَكِنَّ وَالدِّهْمِ لَمْ يَكُنْ يُجِبُّ وَجُودَ كَلْبٍ فِي البَيْتِ، أَيِّ كَلْبٍ، فَهُوَ مِنْ نَاحِيَةِ لا يُجِبُّ حَبَسَ الحَيَوَانَاتِ فِي البُيُوتِ أَوْ حَتَّى فِي حَدَائِقِ الحَيَوَانَ، وَمِنْ نَاحِيَةِ أُخْرَى كَانِ حَذِرًا مِنَ الأَمْرَاضِ الَّتِي يُمَكِّنُ أَنْ تَنْتَقِلَ مِنَ الحَيَوَانَاتِ إِلَى البَشَرِ وَهِيَ كَثِيرَةٌ، ثُمَّ إِنَّ البَيْتَ لَمْ يَكُنْ بِهِ حَدِيقَةٌ يَمْرَحُ فِيهَا الكَلْبُ وَيَكُونُ عَلَى مَسَافَةٍ مُتَوَسِّطَةٍ مِنَ الأَوْلَادِ. أَحْسَ الأَوْلَادُ بِالْحُزْنِ لِعَدَمِ تَحْقِيقِ حُلْمِهِمْ، وَعَانَى الأَبُ مِنْ إِحْسَاسِهِ بِحُزْنِ الأَوْلَادِ، لَكِنَّهُ كَانِ مُفْتَنًا تَمَامًا بِسَلَامَةِ مَوْفِقِهِ الرَّافِضِ لُجُودِ كَلْبٍ فِي البَيْتِ، ثُمَّ بَدَأَ أَنْ الأَزْمَةَ (المُشْكِلةَ) يُمَكِّنُ أَنْ تَنْفَرَجَ عِنْدَمَا قَرَأَ الأَبُ عَن وَجُودِ كِلَابِ آلِيَةِ مُزَوَّدَةِ بِرَامِجٍ مُتَطَوَّرَةٍ تَجْعَلُهَا تَتَصَرَّفُ ذَاتِيًا، مِثْلَ الرُّوبُوتَاتِ، وَأَرْسَلَ الأَبُ رِسَالَةً إِلَى أَحَدِ مَوَاقِعِ التِّجَارَةِ الإِلِكْترونيَّةِ عَلَى شَبْكَةِ الإِنْتَرْنِتِ، وَطَلَبَ شِرَاءَ كَلْبٍ إِلِكْترونيٍّ بَعْدَ أَنْ قَرَأَ عَن مَواصِفَاتِهِ المُدْهَشَةِ فِي أَحَدِ المَوَاقِعِ، وَسَدَّدَ الثَّمَنَ مِنْ بَطَاقَتِهِ، وَلَمْ تَمُرْ ثَلَاثَةٌ أَسابِيعَ حَتَّى وَصَلَ الكَلْبُ الإِلِكْترونيُّ فِي طَرْدٍ بَرِيدِيٍّ، وَأَسْرَعَ الأَبُ بِإِحْضَارِهِ إِلَى الأَوْلَادِ. وَكَادَ عَقْلُ الأَوْلَادِ يَطِيرُ فَرِحًا بِالكَلْبِ الَّذِي أَسْمُوهُ (تِيْبُو) عَلَى اسْمِ الكَلْبِ الإِلِكْترونيِّ (إِيْبُو) الَّذِي أَنْتَجَتْهُ الشَّرْكَةُ اليابانيَّةُ الشَّهيرةُ.

وَكَانَ الكَلْبُ تِيْبُو أَعْجُوبَةً حَقِيقِيَّةً، يَلْعَبُ مَعَهُمُ الكُرَةَ، وَيَرْكُضُ حَلْفَهُمْ بِمَرَحٍ، يَفْقِرُ وَيَهْزُ ذَنبَهُ وَأُذُنَيْهِ، كَانِ مُسَلِّيًا جِدًّا وَيُؤدِّي مَهَمَاتٍ عَدِيدَةً مُدْهَشَةً، مِثْلَ التِّقَاطِ الصُّورِ وَنَقْلِهَا إِلَى جِهَازِ الحَاسُوبِ (الكَمْبِيُوتَرِ)، بَلْ كَانِ يُمَكِّنُهُ أَنْ يَتَعَرَّفَ عَلَى أَهْلِ البَيْتِ وَأَقْرَابِهِمْ بِتَرْوِيدِ بَرنامِجِهِ بِصُورٍ لَهُمْ، وَتَمَّتْ بِرَمَجَّتُهُ لِيُرَدِّدَ عِنْدَمَا يَرَى أَحَدَ الأَقْرَابِ: (قَرِيْبُو .. قَرِيْبُو)، وَيَبْنَحُ عِنْدَمَا يَرَى شَخْصًا غَرِيبًا وَيُرَدِّدُ: (غَرِيْبُو .. غَرِيْبُو)، لَكِنَّ الأَعْجُوبَةَ لَمْ تُواصِلْ نَجاحَها، لِأَنَّ (تِيْبُو) بَدَأَ يُخْطِئُ! أَحَدَ (تِيْبُو) يَخْلُطُ الأُمُورَ، فَيَبْنَحُ عَلَى القَرِيبِ مُرَدِّدًا: (غَرِيْبُو .. غَرِيْبُو)، بَدَلًا مِنْ أَنْ يَقُولَ: (قَرِيْبُو .. قَرِيْبُو)، وَلَمَّا بَحَثَتِ الأُسْرَةُ عَنِ السَّبَبِ تَبَيَّنَ أَنَّ (تِيْبُو) ذَا الذِّكَاةِ الإِصْطِنَاعِيَّ الفَاقِقِ يَعْجِزُ عَنِ التَّعَرُّفِ عَلَى الشَّخْصِ لِمَجْرَدِ أَنْ تَخْتَلَفَ هَيْئَتُهُ أَقْلَ اِخْتِلَافٍ عَنِ الصُّورَةِ المُخزَنةِ فِي ذَاكِرَتِهِ الإِلِكْترونيَّةِ، فَيَكْفِي أَنْ يُغَيِّرَ الشَّخْصُ القَمِيصَ الَّذِي كَانِ يَرْتَدِيهِ فِي الصُّورَةِ، حَتَّى يَعْجِزَ (تِيْبُو) عَنِ التَّعَرُّفِ عَلَيْهِ، فَهُوَ لا يَمْتَلِكُ حَاسَةَ الشَّمِّ القَوِيَّةَ الَّتِي تَوْجَدُ لَدَى كَلْبٍ عَادِيٍّ يَسْتَطِيعُ أَنْ يَتَعَرَّفَ عَلَى الأَشْخَاصِ مِنْ رِوَايِحِهِمُ الَّتِي لا يَشْتَرِكُ فِيهَا اِثْنَانِ، وَهُوَ لا يَمْتَلِكُ أَيْضًا حَاسَةَ السَّمْعِ المُرْهَفَةَ جِدًّا الَّتِي تَوْجَدُ لَدَى كَلْبٍ حَيٍّ يَسْتَطِيعُ أَنْ يَسْمَعَ نَقَاتِ قَلْبِ الشَّخْصِ الَّذِي يَقْتَرِبُ مِنْهُ.

وَتَحَوَّلَتِ الأَعْجُوبَةُ الإِلِكْترونيَّةُ إِلَى نُكْتَةٍ يَضْحَكُ عَلَيْهَا الأَوْلَادُ بِشِدَّةٍ، فَيَعَيِّرُونَ مَلابِسَهُمْ لِيَفْشَلَ (تِيْبُو) فِي التَّعَرُّفِ

عَلَيْهِمْ، وَيَطْلُ بَرْدًا بِإِصرارٍ (غَرِيْبُو .. غَرِيْبُو) وَعِنْدَمَا يَأْتِي إِلَيْهِمْ رُؤَاؤٌ لَمْ تُحْزَنَ صُورُهُمْ فِي ذَاكِرَتِهِ، يَقُومُ الأَوْلَادُ بِإِعَارَتِهِمْ بَعْضَ المَلابِسِ المَعْرُوفَةِ فِي الصُّورِ المُخزَنةِ لَدَيْهِ، فَيَطْلُ بَرْدًا بِحَمَاسٍ (قَرِيْبُو .. قَرِيْبُو) وَهُوَ يَقْفِرُ وَيَهْزُ ذَنبَهُ، بَيْنَمَا الأَوْلَادُ يَنْفَجِرُونَ مِنَ الضَّحْكِ.

1- بِمَ كَانَ الْأَوْلَادُ الصَّغَارُ يَحْلُمُونَ؟

2- أَحْسَنَ الْأَوْلَادُ بِالْحُزْنِ الشَّدِيدِ بِسَبَبِ:

- رَغْبَةَ الْأَوْلَادِ فِي شِرَاءِ كَلْبٍ وَرَفُضِ الْأَبِ لِذَلِكَ.
- عَدَمَ وُجُودِ حَدِيقَةٍ وَاسِعَةٍ يَلْعَبُ فِيهَا الْأَوْلَادُ.
- ج- أَنَّ الْأَبَ لَمْ يَجِدْ كَلْبًا مُنَاسِبًا يَشْتَرِيهِ.
- د- أَنَّ الْأَبَ لَا يَمْتَلِكُ نَقُودًا لِشِرَاءِ كَلْبٍ.

3- بَيِّنْ سَبَبَ رَفُضِ الْأَبِ شِرَاءِ الْكَلْبِ؟

4- كَيْفَ حَلَّتْ مُشْكَلَةَ رَفُضِ الْأَبِ لِشِرَاءِ الْكَلْبِ؟

5- الْكَلْبُ الَّذِي أَنْتَجَتْهُ الشَّرِكَةُ الْيَابَانِيَّةُ الشَّهِيرَةُ يُدْعَى:

- أ- إيبو
- ب- تيبو
- ج- غريبو
- د- قريبو

6- كَلِمَةُ "بِدَا" فِي جُمْلَةٍ "ثُمَّ بَدَأَ أَنَّ الْأَزْمَةَ يُمَكِّنُ أَنْ تَنْفُجَ" تَعْنِي:

- أ- فَكَّرَ.
- ب- أَرَادَ.
- ج- ظَهَرَ.
- د- أَجَابَ.

7- "كادَ عَقْلُ الأَوْلَادِ يَطِيرُ" تَدُلُّ عَلَى:

أ- الفَرَحُ الشَّدِيدُ.

ب- الحُزْنَ الشَّدِيدِ.

ج- الأَلَمَ الشَّدِيدِ.

د- لا شَيْءَ مِمَّا سَبَقَ.

8- ماذا يُمكنُ أَنْ يَقُولَ الكَلْبُ الإِلِكْترونيُّ إِذا وَضَعَتْ صاحِبَةُ البَيْتِ النِّظاراتِ لِأَوَّلِ مَرَّةٍ؟ عِلِّلْ إِجابَتَكَ.

9- حاولَ الأَوْلادُ أَنْ يَخْدَعُوا الكَلْبَ الإِلِكْترونيَّ، أَعْطِ مِثالاً عَلَى ذلكَ مِنَ النِّصِّ.

10- قارِنُ بَيْنَ الكَلْبِ الإِلِكْترونيِّ وَالكَلْبِ الطَّبِيعِيِّ.

الكَلْبُ الطَّبِيعِيُّ	الكَلْبُ الإِلِكْترونيُّ	
		الحَواسُّ
		الصِّفاتُ
		الأَمْنُ وَالسَّلَامَةُ

11- ما الحاستان اللتان يعتمد عليهما الكلب الطبيعي في التعرف على الأشخاص؟

12- نتعلم من النص أن:

- أ- الكلاب الإلكترونية أذكى من الطبيعية.
- ب- كل الأطفال يشترون الكلاب.
- ج- جميع الناس لا يحبون تربية الكلاب.
- د- لكل نوع من الكلاب حسناته وسيئاته.

الاجابة النموذجية

1- بم كان الأولاد الصغار يحلمون ؟

كان الأولاد الصغار يحلمون باقتناء (شراء) كلب صغير.

2- أحس الأولاد بالحزن الشديد بسبب :

أ- رغبة الأولاد في شراء كلب ورفض الأب لذلك.

ب- عدم وجود حديقة واسعة يلعب فيها الأولاد.

ج- أن الأب لم يجد كلباً مناسباً يشتريه.

د- أن الأب لا يمتلك نقوداً لشراء كلب.

3- بين سبب رفض الأب شراء الكلب ؟

لم يكن الأب يحب وجود كلب في البيت ؛ لأنه لا يحب حبس الحيوانات في البيوت أو حتى في حدائق الحيوان . وكان حذراً من الأمراض التي يمكن أن تنتقل من الحيوانات إلى البشر وهي كثيرة . ثم إن البيت لم تكن به حديقة يمرح فيها الكلب ويكون على مسافة متوسطة من الأولاد.

4- كيف حلت مشكلة رفض الأب لشراء الكلب ؟

حلت مشكلة بشراء كلب إلكتروني من أحد المواقع .

5- الكلب الذي أنتجته الشركة اليابانية الشهيرة يُدعى :

أ- إيبو

ب- تيبو

ج- غريبو

د- قريبو

6- كلمة " بدا " في جملة " ثم بدا أن الأزمة يمكن أن تنفج " تعني:

أ- فكّر.

ب- أراد.

ج- ظهر.

د- أجاب.

7- كَادَ عَقْلُ الْأَوْلَادِ يَطِيرُ " تَدَلُّ عَلَى "

- أ- الفرح الشديد .
ب- الحزن الشديد .
ج- الألم الشديد .
د- لا شيء مما سبق .

8- ماذا يمكن أن يقول الكلب الإلكتروني إذا وضعت صاحبة البيت النظارات لأول مرة؟ علل إجابتك .

يقول غريبو .. غريبو ؛ لأنه يفشل في التعرف عليها فهيئتها اختلفت عن الصورة المخزنة في ذاكرته الإلكترونية.

9- حاول الأولاد أن يخدعوا الكلب الإلكتروني، أعط مثالا على ذلك من النص.

- 1- يغيرون ملابسهم ليفشل (تيبو) في التعرف عليهم، ويظل يردد بإصرار (غريبو .. غريبو) .
2- عندما يأتي إليهم زوار لم تُخزن صورهم في ذاكرته، يقوم الأولاد بإعارتهم بعض الملابس المعروفة في الصور المخزنة لديه، فيظل يردد بحماس (قريبو .. قريبو) وهو يقفز ويهز ذيله، بينما الأولاد ينفجرون في الضحك.

10- قارن بين الكلب الإلكتروني والكلب الطبيعي .

الكلب الطبيعي	الكلب الإلكتروني	الحواس
يمتلك حاستي الشم والسمع	لا يمتلك حواس	
صغير يلعبه الأولاد ويلعبهم ، يُصاحبونه ويُصاحبهم ، ويهز ذيله فرحاً مرحّباً بهم عندما يعودون من المدرسة ، وينبج بانفعال إذا اقترب اللصوص من باب بيتهم . يمتلك حاسة الشم القوية التي من خلالها يتعرف على الأشخاص من روائحهم التي لا يشترك فيها أثنان ، ويمتلك حاسة السمع المرهفة جداً التي يستطيع أن يسمع بها دقات قلب الشخص الذي يقترب منه.	يلعب معهم الكرة، ويركض خلفهم بمرح، يقفز ويهز ذيله وأذنيه . كان مُسلماً جداً ويؤدي مهمات عديدة مدهشة مثل النقاط الصور ونقلها إلى جهاز الحاسوب (الكمبيوتر)، بل كان يُمكنه أن يتعرف على أهل البيت وأقاربهم بتزويد برنامجهِ بصور لهم، وتمت برمجته ليردد عندما يرى أحد الأقارب (قريبو .. قريبو)، وينبج عندما يرى شخصاً غريباً ويردد (غريبو .. غريبو) ذا ذكاء اصطناعي	الصفات

	يَعْبَزُ عَنِ التَّعْرِفِ عَلَى الشَّخْصِ لِمَجْرَدِ أَنْ تَخْتَلَفَ هَيْئَتُهُ أَقَلَّ اِخْتِلَافٍ عَنِ الصَّوْرَةِ المُخزَنةِ فِي ذَاكِرَتِهِ الإِلِكْترونيةِ	
الأمِن والسلامة	آمن لا ينقل الأمراض للأطفال	يمكن أن ينقل الأمراض للأطفال

11- ما الحاستان اللتان يَعتَمِدُ عَلَيَهما الكَلْبُ الطَّبِيعِيُّ فِي التَّعْرِفِ عَلَى الأَشْخاصِ؟

حاسة الشمّ القويّة التي يستطيع بها أن يتعرّف على الأشخاص من روائحهم التي لا يشترك فيها اثنان، و أيضاً حاسة السمع المرهفة التي يستطيع أن يسمع بها دقات قلب الشخص الذي يقترب منه.

12- نتعلم من النصّ أن:

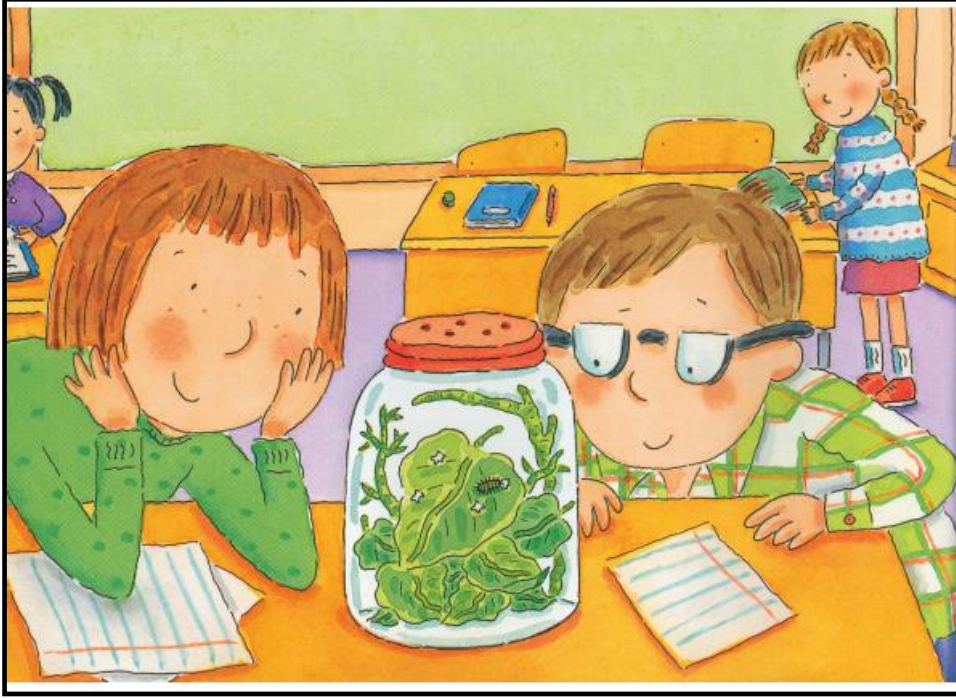
13-

- أ- الكلاب الإلكترونية أذكى من الطبيعيّة.
- ب- كل الأطفال يشتركون الكلاب.
- ج- جميع الناس لا يحبون تربية الكلاب.
- د- لكل نوع من الكلاب حسناته وسيئاته.

مِن يَرَقَّةٍ إِلَى فَرَاشَةٍ

بقلم ديورا هيليجمان

رسومات: باري ويزمان



في يومٍ مِنَ الأيامِ أَحضَرَتِ المَعْلَمَةُ يَرَقَّةً في قَبِينَةِ إِلى المَدْرَسَةِ، كَانَتْ تَأْكُلُ الأوراقَ الخَضِرَاءَ، هَذِهِ اليَرَقَةُ الصَّغِيرَةُ سَوَفَ تَتَحَوَّلُ إِلى فَرَاشَةٍ، عَادَةً تَتَحَوَّلُ اليَرَقَاتُ إِلى فَرَاشَاتٍ في الخَارِجِ، وَلَكِنَّا شَاهَدْنَا هَذِهِ اليَرَقَةَ تَتَحَوَّلُ إِلى فَرَاشَةٍ في دَاخِلِ الفَصْلِ.

1 ماذا كَانَتْ تَأْكُلُ اليَرَقَةُ عِنْدَمَا أَحضَرَتْهَا المَعْلَمَةُ لِتُرِيهَا لِلأَطْفَالِ؟

2 أَيْنَ شَاهَدَ الأَطْفَالُ اليَرَقَةَ تَتَحَوَّلُ إِلى فَرَاشَةٍ؟

أَخْبَرْتَنَا مُعَلِّمَتَنَا بَانَ هَذِهِ الِيرْقَةَ بَدَأَتْ حَيَاتَهَا كَبَيْضَةً صَغِيرَةً جَدًّا، وَضَعَتِ الْأُمُّ الْفَرَاشَةَ الْبَيْضَ عَلَى الْوَرَقَةِ الْخَضْرَاءِ، وَقَدْ اخْتَارَتِ الْأُمُّ وَرَقَةَ النَّبْتَةِ؛ حَتَّى تَتَعَدَّى الِيرْقَةُ عَلَيْهَا، لِأَنَّهَا مَا أَنْ تَخْرُجَ مِنَ الْبَيْضَةِ حَتَّى تَشْعُرَ بِالْجُوعِ، لَقَدْ أَكَلْتُ قُشُورَ بَيْضَتِهَا! وَمِنْ ثَمَّ بَدَأَتْ تَلْتَهُمُ النَّبْتَةُ الْخَضْرَاءَ مُبَاشَرَةً.

3 لِمَاذَا تَحْتَاجُ الْبَيْضَةَ لِأَنْ تُوَضَعَ عَلَى وَرَقَةِ النَّبْتَةِ؟

4 مَا هُوَ أَوَّلُ عَمَلٍ قَامَتْ بِهِ الِيرْقَةُ عِنْدَمَا خَرَجَتْ مِنَ الْبَيْضَةِ؟

أ. اخْتَارَتْ وَرَقَةَ نَبَاتٍ.

ب. أَكَلَتْ الْقُشُورَ.

ج. أَكَلَتْ النَّبْتَةَ الْخَضْرَاءَ.

د. وَضَعَتِ الْبَيْضَةَ.

يَنُمُو جِلْدُنَا كُلَّمَا نَمُونَا، وَلَكِنَّ جِلْدَ الِيرْقَةِ لَا يَنُمُو، حَيْثُ أَنَّ الْجِلْدَ يَنْفَصِلُ مِنَ الْخَلْفِ عِنْدَمَا تُصْبِحُ كَبِيرَةً عَلَى جِلْدِهَا .

فَتَزْحَفُ الِيرْقَةُ خَارِجَةً مِنْ جِلْدِهَا، وَيَكُونُ لَدَيْهَا جِلْدٌ جَدِيدٌ تَحْتَهُ، وَهَذَا مَا يُسَمَّى بِالْخَلْعِ، فَالِيرْقَةُ تَخْلَعُ جِلْدَهَا أَرْبَعَ مَرَّاتٍ، يَكْتَمِلُ نُمُو الِيرْقَةِ بَعْدَ عِدَّةِ أَيَّامٍ، فَتُصْبِحُ بِحَجْمِ إصْبَعِي الصَّغِيرِ تَقْرِيْبًا.

5 مَا هُوَ الْاِخْتِلَافُ بَيْنَ جِلْدِ الِيرْقَةِ وَجِلْدِ الْإِنْسَانِ؟

أ. لَا يَنُمُو.

ب. هُوَ أَكْبَرُ عَنِ الِيرْقَةِ.

ج. يَطَّلُ يَنُمُو لِعِدَّةِ أَيَّامٍ.

د. تَسْتَطِيعُ الِيرْقَةُ الزَّحْفَ فِي جِلْدِهَا.

6 لماذا تَحْتَاجُ الِيرْقَةَ لِأَنْ تُعَيِّرَ جِلْدَهَا ؟

أ. لِأَنَّ جِلْدَهَا أَصْبَحَ صَغِيرًا عَلَيْهَا.

ب. لِأَنَّهَا كَانَتْ جَائِعَةً.

ج. لِأَنَّهَا أَصْبَحَتْ كَبِيرَةً عَلَى جِلْدِهَا.

د. لِأَنَّ جِلْدَهَا أَصْبَحَ قَدِيمًا جِدًّا.

7 كَمْ مَرَّةً قَامَتِ الِيرْقَةُ بِخَلْعِ جِلْدِهَا ؟

8 كم بَلَغَ حَجْمُ الِيرْقَةِ عِنْدَمَا أَكْمَلَتْ نُمُوَهَا؟

وَبَعْدَ ذَلِكَ تَقُومُ الِيرْقَةُ بِعَمَلِ بَيْتٍ خَاصٍّ لَهَا، فِي الْبِدَايَةِ تَصْنَعُ زَرَ حَرِيرٍ؛ لِتَسْتَخْدِمَهُ لِتَتَعَلَّقَ بِشَكْلِ مَقْلُوبٍ مِنَ الْغُصْنِ الصَّغِيرِ.

وَمِنْ ثَمَّ تَخْلَعُ جِلْدَهَا لِلْمَرَّةِ الْأَخِيرَةِ، وَهَذِهِ الْمَرَّةُ لَا تُجَدِّدُ جِلْدَهَا، بَلْ تَصْنَعُ لِنَفْسِهَا الْخَادِرَةَ مِنْ قِشْرَةٍ صَلْبَةٍ، فَمُنَا بِمُشَاهَدَةِ الْخَادِرَةِ لِفَتْرَةٍ طَوِيلَةٍ.

وَيَوْمًا بَعْدَ يَوْمٍ لَمْ يَتَّعَيَّرْ أَيُّ شَيْءٍ فِي الْقِشْرَةِ وَلَكِنَّ التَّغْيِيرَاتِ كَانَتْ تَحْدُثُ بِدَاخِلِ الْقِشْرَةِ.

9- فِي مَاذَا اسْتَخْدَمَتِ الِيرْقَةُ زَرَ الْحَرِيرِ؟

10 مَا هِيَ الْكَلِمَةُ الَّتِي تُوضِّحُ مَا كَانَ يَحْدُثُ لِلْخَادِرَةِ بِدَاخِلِ الْقِشْرَةِ؟

أ. تَغْيِيرَاتٌ.

ب. زَرٌّ.

ج. تَخْلَعُ.

د. شَاهَدَتْ.

انْتَظَرْنَا كَثِيرًا ، وَفِي يَوْمٍ مِنَ الْأَيَّامِ صَرَخَ أَحَدُهُمْ " انظروا " الْقِشْرَةُ بَدَأَتْ تَتَشَقَّقُ ، إِنَّهَا فَرَّاشَةٌ ، فَرَّاشَتُنَا رَطْبَةٌ وَمُجَعَّدَةٌ ، بَقِيَتْ مُتَعَلِّقَةً بِالْقِشْرَةِ ، بَيْنَمَا ظَلَّتْ أَجْنِحَتُهَا تَخْفِقُ ؛ وَهَذِهِ الْخَفَقَاتُ تَضُخُّ الدَّمَ إِلَى أَجْنِحَتِهَا ، تَمَدَّدَتِ الْأَجْنِحَةُ خَارِجَ الْقِشْرَةِ ، وَجَفَّتْ ، قَرِيبًا سَتَكُونُ فَرَّاشَتُنَا جَاهِرَةً لِلطَّيْرَانِ .

11 ماذا خَرَجَ مِنَ الْقِشْرَةِ؟

أ. نَبْتَةٌ خَضْرَاءُ .

ب. بَرَقَةٌ جَدِيدَةٌ .

ج. بَيْضَةٌ صَغِيرَةٌ .

د. فَرَّاشَةٌ .

12 كَيْفَ تَقُومُ الْفَرَّاشَةُ بِضَخِّ الدَّمِ إِلَى أَجْنِحَتِهَا؟

أ. بِتَجْفِيفِهِمْ .

ب. بِالْخَفَقَانِ .

ج. بِتَمْدِيدِهِمْ .

د. بِتَجْعِيدِهِمْ .

لَمْ تَسْتَطِعْ فَرَّاشَتُنَا الْبَقَاءَ فِي الْقَيْئِنَةِ ، فَهِيَ بِحَاجَةٍ لِلْخُرُوجِ لِتَكُونَ مَعَ الزُّهُورِ ، وَالْأَغْشَابِ وَالْأَشْجَارِ ، شَاهِدُنَا فَرَّاشَتُنَا تَحُطُّ عَلَى زَهْرَةٍ ، وَبَدَأَتْ تَشْرَبُ رَحِيقَ الزُّهُرَةِ مِنْ خِلَالِ أَنْبُوبٍ طَوِيلٍ مُلْتَفٍّ ، رُبَّمَا تَكُونُ فَرَّاشَةٌ أُنْثَى ، وَرُبَّمَا يَوْمًا مَا سَوْفَ تَضَعُ الْبَيْضَ عَلَى وَرَقَةِ النَّبَاتِ .

13 لِمَاذَا لَمْ تَسْتَطِعْ الْفَرَّاشَةُ الْبَقَاءَ فِي الْقَيْئِنَةِ؟

أ. لَمْ يُرِدِ الْأَطْفَالُ مُشَاهَدَتَهَا .

ب. أَرَادَ الْأَطْفَالُ بَرَقَةً جَدِيدَةً .

ج. كَانَ حَجْمُ الْفَرَّاشَةِ أَكْبَرَ مِنَ الْقَيْئِنَةِ .

د. أَرَادَتْ الْفَرَّاشَةُ أَنْ تَطِيرَ بِحُرِّيَّةٍ فِي الْخَارِجِ .

14 كَيْفَ حَصَلَتِ الْفَرَاشَةُ عَلَى رَحِيقِ الزَّهْرَةِ؟

أ. أَكَلَتِ الزُّهُورَ وَالْأَعْشَابَ.

ب. مَضَّغَتِ الْأُورَاقَ الْخَضِرَاءَ.

ج. شَرِبَتْ مِنْ خِلَالِ أَنْبُوبٍ.

د. ضَخَّتْ أَجْنَحَتَهَا.

15 رَتَّبْ تَسْلُسُلَ مَا حَدَثَ لِلْيَرَقَةِ حَتَّى أَصْبَحَتْ فَرَاشَةً، تَمَّ تَرْتِيبُ الْحَدَثِ الْأَوَّلِ

_____ نَصْنَعُ الْيَرَقَةَ قَشْرَةً صَلْبَةً.

1 تَأْكُلُ الْيَرَقَةُ وَتَنْمُو .

_____ تَخْفِقُ الْفَرَاشَةُ أَجْنَحَتَهَا.

_____ تَنْشَقُّ قَشْرَةَ الْخَايِرَةِ .

16 تَفَكَّرْ فِي مُحتَوَى النَّصِّ كَامِلًا، لِمَاذَا أَحْضَرَتِ الْمُعَلِّمَةُ الْيَرَقَةَ إِلَى الْفَصْلِ؟

1 ماذا كانت تأكل اليرقة عندما أحضرتها المعلمة لثريها للأطفال؟

الغرض: اكتساب واستخدام المعلومات.

العملية: التركيز على المعلومات واسترجاعها.

إجابة صحيحة 1

تُشير الإجابة إلى أن اليرقة كانت تأكل أوراق النبات.

أمثلة

-أوراق النبات

-النباتات

0 إجابة خاطئة

لا تُشير الإجابة إلى أن اليرقة كانت تأكل أوراق النبات.

مثال:

-الطعام

شفرة عدم الإجابة

8 لم يتم إجراؤها. خطأ في طباعة السؤال أو صفحة مفقودة أو سبب آخر خارج عن سيطرة الطالب .

9 فارغ

مِنْ يَرْقَةٍ إِلَى فَرَاشَةٍ، السُّؤالُ 2

2 أَيْنَ شَاهَدَ الْأَطْفَالُ الْيَرْقَةَ تَتَحَوَّلُ إِلَى فَرَاشَةٍ؟
الْغَرَضُ: اِكْتِسَابُ وَاسْتِخْدَامِ الْمَعْلُومَاتِ.
الْعَمَلِيَّةُ: التَّرْكِيزُ عَلَى الْمَعْلُومَاتِ وَاسْتِرْجَاعِهَا.

1 إجابة صحيحة

تُشِيرُ الْإِجَابَةُ إِلَى أَنَّ الْأَطْفَالَ شَاهَدُوا تَغْيِيرَ الْيَرْقَةِ فِي الْقَيْنِيَةِ أَوْ بِشَكْلِ عَامٍ فِي الْفَصْلِ / الْمَدْرَسَةِ.
أُمَّثْلَةٌ

-في الْقَيْنِيَةِ.

-في الْفَصْلِ.

-في الْمَدْرَسَةِ.

0 إجابة خاطئة

لَا تُشِيرُ الْإِجَابَةُ إِلَى أَنَّ الْأَطْفَالَ شَاهَدُوا تَغْيِيرَ الْيَرْقَةِ فِي الْقَيْنِيَةِ أَوْ بِشَكْلِ عَامٍ فِي الْفَصْلِ / الْمَدْرَسَةِ.
أُمَّثْلَةٌ

-في الْخَارِجِ.

-في الدَّاخِلِ.

-على وَرَقَةِ النَّبَاتِ.

شفرة عدم الإجابة

8 لم يتم إجراؤها. خطأ في طباعة السؤال أو صفحة مفقودة أو سبب آخر خارج عن سيطرة الطالب .

9 فارغ

مِنْ يَرْقَةٍ إِلَى فَرَاشَةٍ، السُّؤالُ 3

3 لماذا تَحْتَاجُ الْبَيْضَةُ لِأَنْ تَوْضَعَ عَلَى وَرَقَةِ النَّبْتِ؟

الْغَرَضُ: اِكْتِسَابُ وَاسْتِخْدَامِ الْمَعْلُومَاتِ.

1 إجابة صحيحة

تُشِيرُ الْإِجَابَةُ إِلَى أَنَّ الْبَيْضَ وَضِعَ عَلَى الْوَرَقَةِ الْخَضْرَاءِ حَتَّى تَسْتَطِيعَ الْيَرَقَةُ مِنَ الْحُصُولِ عَلَى الطَّعَامِ مُبَاشَرَةً بَعْدَ خُرُوجِهَا مِنَ الْبَيْضَةِ.

الْأَمْثَلَةُ:

-حَتَّى تَسْتَطِيعَ الْحُصُولَ عَلَى الطَّعَامِ.

-حَتَّى تَسْتَطِيعَ الْيَرَقَةُ أَكْلَهُ.

-لِأَنَّ الْيَرَقَةَ سَتَكُونُ جَائِعَةً.

-لِتَأْكُلَهُ.

0 إجابة خاطئة

لَا تُشِيرُ الْإِجَابَةُ إِلَى أَنَّ الْبَيْضَ وَضِعَ عَلَى الْوَرَقَةِ الْخَضْرَاءِ حَتَّى تَسْتَطِيعَ الْيَرَقَةُ مِنَ الْحُصُولِ عَلَى الطَّعَامِ مُبَاشَرَةً بَعْدَ خُرُوجِهَا مِنَ الْبَيْضَةِ.

أَمْثَلَةُ:

-حَتَّى تَسْتَطِيعَ الْفَرَاشَةَ أَكْلَهُ.

-حَتَّى تَنُمُو.

-حَتَّى تَأْكُلَ (ملاحظة: هذه إجابة غامضة جداً)

شِغْرَةُ عَدَمِ الْإِجَابَةِ

8 لم يتم إجراؤها. خطأ في طباعة السؤال أو صفحة مفقودة أو سبب آخر خارج عن سيطرة الطالب.

9 فارغ

7 كم مرة قامت اليرقة بخلع جلدها ؟

الغرض: اكتساب واستخدام المعلومات

العملية: التركيز على المعلومات واسترجاعها

1 إجابة صحيحة

تشير الإجابة إلى أن اليرقة تخلع جلدها اربع مرات

الأمثلة

-أربع مرات

-أربع

4-

0 إجابة خاطئة

لاتشير الإجابة إلى أن اليرقة تخلع جلدها اربع مرات.

الأمثلة

-أربعة أيام

-خمس مرات

شفرة عدم الإجابة

8 لم يتم إجراؤها. خطأ في طباعة السؤال أو صفحة مفقودة أو سبب آخر خارج عن سيطرة الطالب .

9 فارغ

من يرقة إلى فراشة، السؤال 8

8 كم بلغ حجم اليرقة عندما أكملت نموها؟

الغرض: اكتساب واستخدام المعلومات

العملية: التركيز على المعلومات واسترجاعها

1 إجابة صحيحة

تشير الإجابة إلى أن اليرقة عند اكتمال نموها تكون بحجم الإصبع الصغير.

الأمثلة

-كانت بحجم إصبعي الصغير

-بحجم الإصبع الصغير لولد

-إصبع

0 إجابة خاطئة

لا تشير الإجابة إلى أن اليرقة عند اكتمال نموها تكون بحجم الإصبع الصغير.

الأمثلة

-بحجم اليد

-كبيرة

-صغيرة

شفرة عدم الإجابة

8 لم يتم إجراؤها. خطأ في طباعة السؤال أو صفحة مفقودة أو سبب آخر خارج عن سيطرة الطالب .

9 فارغ

من يرقة إلى فراشة، السؤال 9

9 في ماذا استخدمت اليرقة زر الحرير؟

الغرض: اكتساب واستخدام المعلومات

العملية: التركيز على المعلومات واسترجاعها

1 إجابة صحيحة

تشير الإجابة إلى أن اليرقة تستخدم زر الحرير لتتعلق (من الغصن الصغير)

أمثلة

-تتعلق مقلوبة

-تتعلق

-لتعلق من غصن صغير

0إجابة خاطئة

لا تشير الإجابة إلى أن اليرقة تستخدم زر الحرير لتتعلق (من الغصن الصغير). الإجابة قد تكون تكرار لكلمات وجدت في السؤال.

الأمثلة

-لتأكل

-لتصنع بيت

شفرة عدم الإجابة

8لم يتم إجراؤها. خطأ في طباعة السؤال أو صفحة مفقودة أو سبب آخر خارج عن سيطرة الطالب .

9 فارغ

من يرقة إلى فراشة، السؤال 15

15 رتب تسلسل ما حدث لليرقة حتى أصبحت فراشة. تم ترتيب الحدث الأول

_____ تصنع اليرقة قشرة صلبة

1 تأكل اليرقة وتنمو

_____ تخفق الفراشة أجنحتها

_____ تنتشق قشرة الخادرة

الغرض: اكتساب واستخدام المعلومات

العملية: دمج وتفسير أفكار والمعلومات

1الإجابة صحيحة

تبيين الإجابة التسلسل الصحيح للأحداث كما ورد في النص. (2-1-4-3)

2تصنع اليرقة قشرة صلبة

1 تأكل اليرقة وتنمو

4 تخفق الفراشة أجنحتها

3 تنتشق قشرة الخادرة

0 إجابة خاطئة

لا تبين الإجابة التسلسل الصحيح للأحداث كما ورد في النص. (3-4-1-2)

شفرة عدم الإجابة

8 لم يتم إجراؤها. خطأ في طباعة السؤال أو صفحة مفقودة أو سبب آخر خارج عن سيطرة الطالب .

9 فارغ

من يرقية إلى فراشة، السؤال 16

16 تفكر في محتوى النص كاملاً. لماذا أحضرت المعلمة اليرقة إلى الفصل؟

الغرض: اكتساب واستخدام المعلومات

العملية: دراسة وتقييم المحتوى واللغة والعناصر النصية.

1 إجابة صحيحة

تبين الإجابة بأن المعلمة أحضرت اليرقة إلى الفصل ليرى الطلاب كيف تتغير وتنمو لتصبح فراشة.

الأمثلة

- ليرى الطلاب كيف تتغير لتصبح فراشة

- ليتعلموا كيف تتكون الفراشة

- حتى يروها تتغير

- لأنها إرادتهم أن يروها وهي تنمو

أو قد تشير الإجابة إلى أن المعلمة أرادت الطلاب أن يتعلموا عن الفراشات من دون ذكر التغير من يرقية إلى فراشة

الأمثلة

- ليتعلموا عن الفراشة

- لتوضيح وملاحظة كيف تعمل الفراشة

أو تشير الإجابة إلى فهم عام بأن المعلمة أرادت الطلاب أن يتعلموا مراحل اليرقة بدون ذكر مباشر لتغيرها لتصبح فراشة.

الأمثلة

-لِتَعْلَمُوا عَنْ مَرَاهِلِ الْحَيَاةِ

-لِتَعْلَمُوا عَنْ مَرَاهِلِ حَيَاةِ الْيَرِيقَةِ

-لِتَعْلَمُوا كَيْفَ تَبْدَأُ حَيَاةَ الْيَرِيقَةِ وَكَيْفَ تَنْتَهِي.

0 إجابة خطأ

تشير الإجابة إلى فهم غامض لسبب إحضار المعلمة اليرقة إلى الفصل أو قد تشير إلى وصف غير صحيح لسبب إحضار المعلمة اليرقة

الأمثلة

-لِتَعْلَمُوا مِنَ الْيَرِيقَةِ

-لِيَشَاهِدُوا تَأْكُلَ

-كَانَتْ مَرْتَبَةً

شفرة عدم الإجابة

8 لم يتم إجراؤها. خطأ في طباعة السؤال أو صفحة مفقودة أو سبب آخر خارج عن سيطرة الطالب .

9 فارغ

لَاشَكَّ أَنَّ أَسْفَنَا لَفَقَدَ سَجَادَةَ صَغِيرَةً تَضِيْعُ مِنْ بَيْتِنَا كَانَ كَبِيرًا، وَلَكِنَّ أَسْفَ أَبِي، بِصُورَةٍ خَاصَّةٍ كَانَ أَكْبَرَ، فَهِيَ قَطْعَةٌ
السَّجَادِ الْوَحِيدَةُ الَّتِي اشْتَرَاهَا، وَلَعَلَّ مَبْعَثَ أَسْفِهِ لَمْ يَكُنْ فُقْدَانُ شَيْءٍ اشْتَرَاهُ، وَدَفَعَ فِيهِ مَبْلَعًا مِنَ النُّقُودِ، فَقَدْ خَبِلَ إِلَيْنَا أَنَّ
السَّجَادَةَ بِضِيَاعِهَا قَدْ فَوَّتَتْ عَلَيْهِ أَنْ يَجِدَ مُنَاسَبَةً طَبِيعِيَّةً يَتَحَدَّثُ فِيهَا إِلَى زَائِرِينَا، الَّذِينَ تَلَفْتُ
السَّجَادَةَ الْحَمْرَاءَ الْمُعَلَّقَةَ عَلَى الْحَائِطِ اهْتِمَامَهُمْ إِلَى زِيَارَتِهِ لِبَاكِسْتَانِ.

لَقَدْ فُقِدَتْ السَّجَادَةُ يَوْمًا.... إِذْ كَانَتْ أُمِّي قَدْ نَشَرَتْ بَعْضَ قِطْعِ السَّجَادِ وَالْأَبْسِطَةِ عَلَى إِفْرِيزِ
الشَّرْقَةِ، بِقَصْدِ تَشْمِيسِهِ قَبْلَ أَنْ تَلْفَهُ وَتَرْفَعَهُ، إِبْدَانًا بِانْصِرَامِ الشِّتَاءِ، فَهَذَا دَأْبُهَا، وَدَأْبُ كُلِّ بَيْتٍ فِي
كُلِّ مَوْسِمٍ.

وَمَعَ أَنَّ أُمِّي تُقْسِمُ أَنَّ وَضَعَ السَّجَادَةَ لَمْ يَكُنْ يَسْمَحُ لَهَا بِالانْزِلَاقِ إِلَى الشَّارِعِ، إِلَّا أَنَّهَا انْزَلَتْ،
فَمَا أَصْبَحَ الصَّبَاحُ إِلَّا وَلاَحَظْتُ أُمِّي اخْتِفَاءَهَا، فَهَرَوْنَا نَبْحَثُ عَنْهَا عَلَى الرَّصِيفِ، فَلَمْ نَجِدْ شَيْئًا،
فَقَدْ مَرَّتْ سَاعَتَانِ عَلَى انْبِثَاقِ الْفَجْرِ، وَدَرَعَتِ الرَّصِيفَ خُطُوتًا كَثِيرَةً، وَالْوَاقِعُ أَنَّ أَقْدَامَ السَّابِلَةِ
لَا تَنْقُطُ حَتَّى فِي اللَّيْلِ.

لَمْ يَكُنْ نَمَّةٌ خَيْطٌ نَسْتَطِيعُ أَنْ نُمْسِكَ بِطَرَفِهِ، وَلَقَدْ تَأَثَّرْتُ أُمِّي فَبَكَتْ، وَانْفَعَلَ أَبِي لِكِنَّهُ لَمْ يَبْكْ، وَوَجِمْنَا نَحْنُ الْأَوْلَادُ وَلَكِنَّ
وُجُومَنَا لَمْ يُفْعِدْنَا عَنْ تَنَاوُلِ طَعَامِ الْإِفْطَارِ بِشَهِيَّةٍ.

قُلْتُ: إِنَّ ذَلِكَ كَانَ قَبْلَ سَنَوَاتٍ، وَقَدْ كُنَّا نَنْسَى السَّجَادَةَ، إِلَّا حِينَ نَفْتَقِدُ عَدَمَ وَجُودِهَا عَلَى جِدَارِنَا فِي الشِّتَاءِ، وَكَانَ آخِرُ
شَيْءٍ نَتَوَقَّعُهُ أَنْ نُصْبِحَ ذَاتَ صَبَاحٍ، فَجَدَّ السَّجَادَةَ كَوْمَةً أَمَامَ الْبَابِ، وَقَدْ شَكَّتْ فِيهَا وَرَقَةٌ صَغِيرَةٌ، وَكَانَتْ أُمِّي أَوَّلَ مَنْ
رَأَاهَا هُنَاكَ، حِينَ فَتَحَتْ الْبَابَ لِبَيْعِ الْحَلِيبِ، فَصَاحَتْ دَهْشَةً، وَمَا صَدَّقَتْ عَيْنَيْهَا، وَأَنْدَفَعَتْ تَهْزُؤُ أَبِي بِعُنْفٍ حَتَّى يَسْتَنْقِظَ،
فَقَامَ، وَكَانَتْ الْوَرَقَةُ مَا تَرَالُ فِي مَكَانِهَا إِذْ أَحْجَمْتُ أُمِّي عَنْ فَتْحِهَا قَبْلَ أَنْ يَرَى أَبِي السَّجَادَةَ وَقَدْ تَكَوَّمَتْ أَمَامَ الْبَابِ.

لَقَدْ اعْتَرَفَ وَاضِعُهَا أَنَّ السَّمَاءَ أَمْطَرَتْ عَلَيْهِ ذَاتَ لَيْلٍ، وَلَمَّا رَفَعَ رَأْسَهُ، لَاحَظَ بِمُقْدَارٍ مَا سَمَحَ لَهُ مِصْبَاحُ الشَّارِعِ- أَنْ
نَمَّةً سَجَادًا مَبْسُوطًا عَلَى إِفْرِيزِ هَذَا الْبَيْتِ، وَقَدْ وَقَفَ أَمَامَ السَّجَادَةِ السَّاقِطَةِ مُتَرَدِّدًا، ثُمَّ لَمْ يَتَحَرَّجْ آخَرَ الْأَمْرِ مِنْ حَمْلِهَا،
شَاعِرًا بِأَنَّ الْأَمْرَ لَا يَخْلُو تَمَامًا مِنْ فُبْحِ السَّرْقَةِ، وَلَقَدْ اخْتَفَظَ بِهَا طَوَالَ هَذِهِ الْمُدَّةِ،
وَلَكِنَّهُ عَزَمَ مُؤَخَّرًا عَلَى أَنْ يَتُوبَ إِلَى رَبِّهِ، وَأَنْ يَجْعَلَ تَوْبَتَهُ مَقْرُونَةً بِأَدَاءِ
الْفُرُوضِ، فَلَمَّا هَمَّ بِأَدَاءِ صَلَاتِهِ الْأُولَى اخْتَارَ هَذِهِ السَّجَادَةَ لِسُجُودِهِ، إِلَّا أَنَّهُ حِينَ
فَرَشَهَا وَشَرَعَ فِي الصَّلَاةِ، أَحَسَّ كَأَنَّ هَزَّةَ كَهْرُبَاءٍ تَرُجُّ جِسْمَهُ رَجًّا عَنِيفًا، كَيْفَ يَبْدَأُ
تَوْبَتَهُ بِالصَّلَاةِ عَلَى سَجَادَةٍ مَسْرُوقَةٍ؟!... وَهَكَذَا لَفَّهَا وَأَعَادَهَا رَاجِيًا اللَّهُ إِلَّا يَحْتَسِبُ
فِعَلَّتَهُ مِمَّا لَا يُغْفَرُ مِنَ الذُّنُوبِ.

ذَلِكَ كَانَ مَضمُونُ الرِّسَالَةِ، وَلَقَدْ كَانَتْ فَرَحْتُنَا بِالسَّجَادَةِ تَفُوقُ حُزُنَنَا عَلَى ضِيَاعِهَا،
أَمَّا أُمِّي فَقَدْ أَنْفَعَلَتْ كَعَادَتِهَا، وَأَمَّا أَبِي فَإِنَّهُ لَمْ يَقُلْ شَيْئًا، بَلْ حَدَّقَ فِي الرِّسَالَةِ، ثُمَّ طَوَاهَا بِهَدْوٍ، وَرَفَعَ السَّجَادَةَ وَحَمَلَهَا إِلَى
زَاوِيَةٍ مِنْ بَيْتِنَا وَرَاحَ يُصَلِّي.... أَجَلٌ لَقَدْ غَدَا أَبِي مُصَلِّيًا مُوَظِّبًا مُنْذُ ذَلِكَ الصَّبَاحِ.



الأسئلة:

1- اشترى الوالد السجادة من :

أ- باكستان.

ب- أفغانستان.

ت- تركيا.

ث- الصين.

2- من هو أكثر الأشخاص أسفا على فقد السجادة؟ ولماذا؟

3- كان حزنُ الأُولادِ على فقدِ السجادةِ خفيفاً ، اذكر من النصِّ دليلاً على ذلك.

4- " إذ كانت أُمِّي قد نَشَرْتُ بَعْضَ قِطَعِ السَّجَادِ وَالْأَبْسِطَةِ عَلَى إِفْرِيزِ الشُّرْفَةِ، بِقَصْدِ تَشْمِيئِهِ .. " يَدُلُّ هَذَا الْفِعْلُ

على:

ت- حرصها على النظافة.

ث- خوفها من الأمراض.

ج- انصرام الشتاء.

ح- التباهي بالسجادة.

خ-

5- عِنْدَمَا لَاحَظَتْ الْأُمُّ اخْتِفَاءَ السَّجَّادَةِ تَبَادَرَ إِلَى ذَهْنِهَا أَنَّهَا:

ت- سُرِقَتْ.

ث- انزَلَقَتْ عَلَى الْأَرْضِ.

ج- طَارَتْ بَعِيدًا.

ح- أُدْخِلَتْ إِلَى التَّبِيْتِ.

6- مِنْ مَضْمُونِ الرِّسَالَةِ نَجِدُ أَنَّ الرَّجُلَ أَخَذَ السَّجَّادَةَ:

أ- لِأَنَّهُ أَرَادَ أَنْ يَبِيعَهَا.

ب- لِيُصَلِّيَ عَلَيْهَا.

ت- لِيَحْتَمِيَ بِهَا مِنَ الْمَطْرِ.

ث- لِيُزَيِّنَ بِهَا بَيْتَهُ.

7- "وَالْوَاقِعُ أَنَّ أَقْدَامَ السَّابِلَةِ لَا تَنْقَطِعُ حَتَّى فِي اللَّيْلِ" الْكَلِمَةُ الَّتِي تَحْتَهَا خَطٌّ تَدُلُّ عَلَى:

أ- السَّاهِرِينَ.

ب- السَّائِقِينَ.

ت- السَّارِقِينَ.

ث- السَّائِرِينَ.

أَعَادَ السَّارِقُ السَّجَّادَةَ:

أ- لِأَنَّهُ تَابَ إِلَى اللَّهِ.

ب- لِحَوْفِهِ مِنَ الشَّرْطَةِ.

ت- لِأَنَّهَا بَلِيَّتٌ.

ث- لِأَنَّهَا لَمْ تُعْجِبْهُ.

8- وَرَدَتْ فِي النَّصِّ اسْتِخْدَامَاتٌ عَدِيدَةٌ لِلسَّجَادَةِ، حَدِّدْ ثَلَاثَةَ اسْتِخْدَامَاتٍ لَهَا.

- أ- _____
ب- _____
ت- _____

9- رَتِّبِ الْأَحْدَاثَ التَّالِيَةَ حَسَبَ وُرُودِهَا فِي الْقِصَّةِ:

_____ ضِيَاغُ السَّجَادَةِ.

_____ بَهْجَةُ الْأُسْرَةِ بِعُودَةِ السَّجَادَةِ.

1- _____ حُزْنُ الْعَائِلَةِ عَلَى السَّجَادَةِ الضَّائِعَةِ.

_____ سِرُّ ضِيَاغِ السَّجَادَةِ.

_____ تَوْبَةُ السَّارِقِ.

10- لِمَاذَا شَعَرَ السَّارِقُ بِهَزَّةٍ تَرُجُّ جِسْمَهُ حِينَ شَرَعَ فِي صَلَاتِهِ؟

- _____
- _____

ما الدَّرْسُ الَّذِي تَعَلَّمَهُ الْأَبُ مِنَ الرِّسَالَةِ؟

- _____

الاجابة النموذجية

1- اشترى الوالد السجادة من :

ج- باكستان.

ح- أفغانستان.

خ- تركيا.

د- الصين.

2- من هو أكثر الأشخاص أسفا على فقد السجادة ؟ ولماذا؟

الأب ، لأن ذلك فوت عليه الفرصة ليتحدث فيها إلى الزائرين عن زيارته لباكستان .

3- كان حزن الأولاد على فقد السجادة خفيفا ، اذكر من النص دليلا على ذلك.

وجمنا نحن الأولاد ولكن وجومنا لم يقعدنا عن تناول طعام الافطار بشهية .

4- " إِذْ كَانَتْ أُمِّي قَدْ نَشَرْتُ بَعْضَ قِطْعِ السَّجَادِ وَالْأَبْسَطَةِ عَلَى إِفْرِيزِ الشُّرْفَةِ، بِقَصْدِ تَشْمِيئِهِ .." يدل هذا الفعل

على:

د- حرصها على النظافة .

ذ- خوفها من الأمراض.

ر- انصرام الشتاء.

ز- التباهي بالسجادة.

5- عندما لاحظت الأم اختفاء السجادة تبادر إلى ذهنها أنها:

خ- سُرقت.

د- انزلقت على الأرض.

ذ- طارت بعيدا.

ر- أدخلت إلى البيت.

6- من مضمون الرسالة نجد أن الرجل أخذ السجادة:

ج- لأنه أراد أن يبيعها .

ح- ليصلي عليها .

خ- ليحتمي بها من المطر.

د- ليزين بها بيته.

ذ-

7- "والواقعُ أنّ أقدامَ السَّابِلَةِ لا تنقطعُ حتّى في الليلِ" الكلمة التي تحتها خط تدل على:

ج- الساهرين .

ح- السائقين .

خ- السارقين .

د- السائرين .

أعاد السارق السجادة :

ج- لِأَنَّهُ تَابَ إِلَى اللَّهِ .

ح- لخوفه من الشرطة .

خ- لأنها بليت .

د- لأنها لم تعجبه .

8- وردت في النص استخدامات عديدة للسجادة ، حدد ثلاثة استخدامات لها .

ث- تعليقها على الحائط (لغرض الزينة) .

ج- الصلاة عليها .

ح- الاحتماء بها من المطر .

9- رتب الأحداث التالية حسب ورودها في القصة:

2- ضياع السجادة.

4- بهجة الأسرة بعودة السجادة.

1- حزن العائلة على السجادة الضائعة.

3- سر ضياع السجادة.

5- توبة السارق.

10- لماذا شعر السارق بهزة ترح جسمه حين شرع في صلاته ؟

لأنه تساءل كيف يبدأ توبته بالصلاة على سجادة مسروقة .

11- ما الدرس الذي تعلمه الأب من الرسالة؟

تعلم أن التوبة الحقيقية تكون مقرونة بأداء الفروض.

أو/ تعلم أن الوظيفة الحقيقية للسجادة يجب أن يكون أداء الصلاة عليها، لا تعليقها والتفاخر باقتنائها.

أو/ تعلم أن القيمة الحقيقية لممتلكاتنا الشخصية ترتبط بقيمتها المعنوية، وليس بقيمتها المادية.

